

## Napinacz paska rozrzędu

### Marka pojazdu:

Audi, Seat, Skoda, Volkswagen

### Model:

- **Audi** A3 (8L)
- **Seat** Cordoba (6K), Ibiza III (6K), Ibiza IV (6L), Inca (6K), Leon (1M), Toledo II (1M)
- **Skoda** Fabia (6Y), Octavia (1U)
- **Volkswagen** Bora (1J), Caddy II (9K), Golf IV (1J), New Beetle (1C), Polo Classic (6K), Polo (9N)

### Silnik:

1.9 TDI, 1.9 SDI  
(1996 →)

### Kod silnika:

- 1.9 TDI AGR, ALH, AHF, ASV
- 1.9 SDI AGP, AQM, ASY, AEY, AYQ

### Nr LuK:

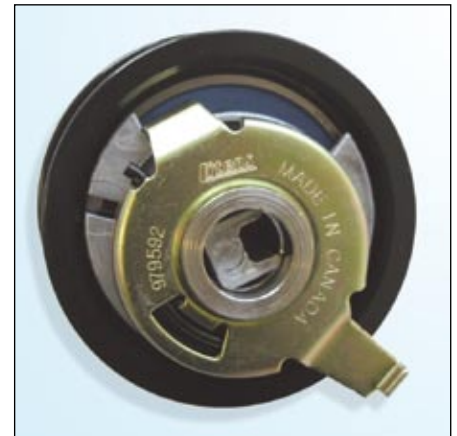
**531 0440 30**

### Nr OE:

038 109 243  
038 109 243 D  
038 109 243 F  
038 109 243 G  
038 109 243 H  
038 109 243 N



Fot. 1: 531 0440 30



Fot. 2: 531 0440 30

### Nowy napinacz odróżnia od dotychczasowego kilka cech zewnętrznych:

1. Niebieski pierścień uszczelniający
2. Jaskrawy tył (srebrny lub złotawy)
3. Krótki pierścień dystansujący na tylnej ścianie
4. Kratka wytłoczona na płycie mimośrodowej

### Nowy napinacz posiada wskaźnik zużycia paska rozrzędu.

Wskaźnik ten charakteryzuje wytłoczona kratka obok szczeliny nastawnej napinacza (fot. 3).



Fot. 3: Kratownica



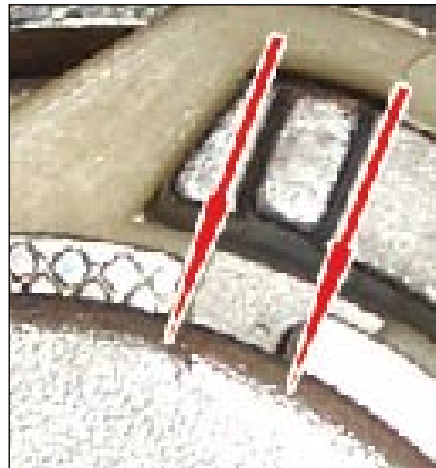
Napinacz 531 0275 30 zastąpiono napinaczem z wskaźnikiem napięcia **531 0440 30**.

## Napinacz paska rozrzędu

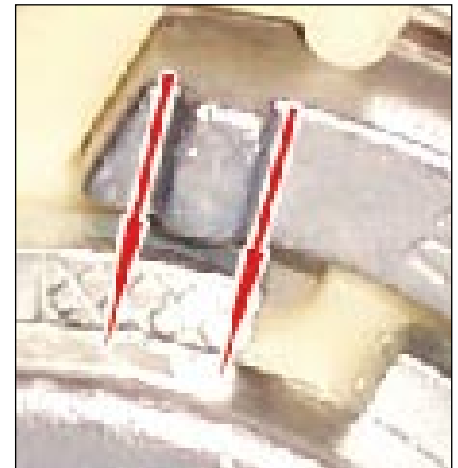
Nowy pasek jest napięty optymalnie, jeżeli oba znaki (karby) na napinaczu pokryją się ze szczeliną.

W trakcie eksploatacji pasek rozrzędu rozciąga się. Napinacz kompensuje to wydłużenie poprzez swój obrót. Oba znaki przesuwają się wtedy w stronę kratkowanej powierzchni.

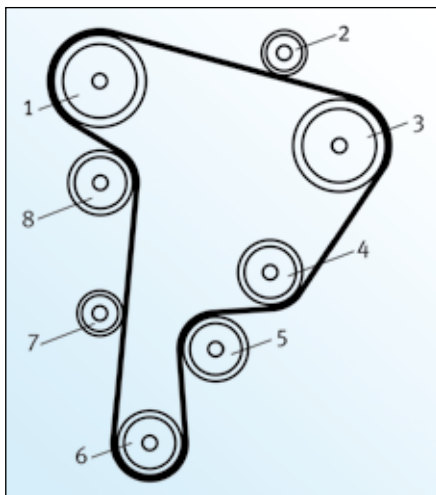
W celu zapewnienia właściwego działania wskaźnika zużycia, wszystkie elementy jak pasek, napinacz i rolki prowadzące, muszą być wymieniane jednocześnie. LuK zaleca stosowanie zestawu z paskiem tzw. KIT (Nr LuK: **530 0082 10**), z uwagi na jednakowe zużycie wszystkich rolek. W przypadku posiadania właściwego paska rozrzędu w jakości OE, zaleca się stosowanie zestawu rolek bez paska tzw. SET (Nr LuK: **530 0082 09**).



**Fot. 4:** Oba znaki **pokrywają się** z rowkiem (strzałka). **Montaż jest prawidłowy!**



**Fot. 5:** Oba znaki **są poza rowkiem** (strzałka). **Powtórzyć regulację napięcia!**



### Wymagane części zamienne:

Nr.	opis części	Nr LuK
1.	wałek rozrzędu	
2.	rolka prowadząca	532 0161 10
3.	pompa wtryskowa	
4.	pompa wody	
5.	rolka prowadząca	532 0111 10
6.	wał korbowy	
7.	rolka prowadząca	532 0165 10
8.	napinacz paska	531 0440 30

### Wskazówka montażowa:

- Silnik przekręcać tylko w kierunku jego obrotów (zgodnie z ruchem wskazówek zegara). Pod żadnym pozorem nie przekręcać silnika w kierunku przeciwnym.
- Jeśli GMP zostanie przekroczone, pod żadnym pozorem nie przekręcać silnika w kierunku przeciwnym. W takim przypadku przekręcić silnik o cały obrót aby ponownie ustawić GMP.
- Silnik przekręcać zawsze za centralną śrubę koła wału korbowego.
- Postępować zgodnie ze wskazówkami producenta pojazdu.

**!** Dla tych silników istotne jest dokładne ustawienie czasów rozrzędu. Nawet najdrobniejsze odchyłki mogą prowadzić do uszkodzenia silnika. Ustawienie GMP dla pierwszego cylindra, przeprowadzić zgodnie z instrukcją fabryczną producenta pojazdu!

## Napinacz paska rozrzędu

### Regulacja napięcia paska:

#### 1. Ustawić i skontrolować GMP dla wałka rozrzędu, wału korbowego i pompy wtryskowej w/g danych i instrukcji producenta pojazdu.

- W rzadnym wypadku nie przekręcać silnika przy zdjętym pasku rozrzędu.
- Przez zdjęciem zużytego paska ustawić GMP 1 cylindra!

#### 2. Montaż nowego paska, napinacza i rolek prowadzących.

- Oczyszczyć miejsce montażu napinacza na bloku silnika.
- Nie stosować **żadnych** narzędzi do założenia paska (np: śrubokręta), co mogłoby uszkodzić pasek. Nie wolno pokrywać paska żadnym środkiem smarującym.
- Haczyk ustalający napinacza należy wsunąć w właściwą szczelinę w korpusie.
- Podczas montażu, zwrócić uwagę aby nie uszkodzić haczyka.
- Dokręcać napinacz aż do jego pełnego kontaktu z blokiem silnika, ale tak by można go było lekko przekręcać / napinać.

#### 3. Regulacja napięcia paska.

- Specjalnym kluczem przekręcić napinacz do pokrycia się obu znaków z rowkiem.
- Z uwagi na utrudniony dostęp, w celu lepszej obserwacji skorzystać z małego lusterka.

#### 4. Dokręcić napinacz.

- Napinacz dokręcić siłą **23 Nm**, korzystając z klucza dynamometrycznego!

**W żadnym wypadku nie przekręcać śruby montażowej.**

- Specjalnym kluczem zachować nieruchomą pozycję napinacza.
- Sprawdzić pozycję zamontowanego napinacza, ew. skorygować.

#### 5. Kontrola napięcia paska rozrzędu.

- Usunąć wszystkie narzędzia i przekręcić 2-krotnie wał korbowy w kier. ruchu zegara.
- Wałek rozrzędu, wał korbowy i pompę wtryskową ustawić na GMP 1 cylindra, zgodnie z instrukcją producenta pojazdu. Założyć wymagane narzędzia.
- Skorzystać z małego lusterka podczas kontroli napięcia paska.
- Oba znaki napinacza muszą się pokrywać z rowkiem (**pkt. 3**). Jeśli napinacz nie jest prawidłowo nastawiony, należy powtórzyć czynności regulacyjne (**pkt 3**) oraz kontrolne (**pkt. 5**).

Właściwe części zamienne dobrać można w naszym katalogu-online, pod adresem [www.LuK-AS.com](http://www.LuK-AS.com) lub w RepXpert pod adresem [www.RepXpert.com](http://www.RepXpert.com).

Stan 05.2008

**INA 0001**

Zastrzega się prawo do zmian technicznych  
© 2008 LuK-Aftermarket Service oHG